

# INCENTIVO OCCUPAZIONE GIOVANI

Nota di aggiornamento 30 novembre 2017

## 1. PREMESSA

L'Incentivo occupazione giovani ha il fine di favorire le assunzioni dei giovani 16-29enni non occupati e non impegnati in percorsi di istruzione o formazione (NEET), che hanno aderito al programma Garanzia Giovani (Decreto Direttoriale n.39/394 del 2 dicembre 2016, successivamente rettificato dal Decreto Direttoriale n.39/454).

Nell'ambito del Programma 'Iniziativa Occupazione Giovani' (PON IOG), l'ANPAL ha provveduto a rifinanziare questa misura dopo la scadenza del bonus Garanzia Giovani, avvenuta il 31 dicembre 2016. Le risorse messe a disposizione ammontano a 200 milioni di euro, su tutto il territorio nazionale (ad eccezione della Provincia autonoma di Bolzano), per le assunzioni effettuate da datori di lavoro privati a partire dal 1° gennaio 2017 e per tutto il corso dell'anno.

L'Incentivo si sostanzia in uno sgravio contributivo di cui possono usufruire i datori di lavoro per le assunzioni con contratto a tempo indeterminato, apprendistato professionalizzante o contratto a tempo determinato di almeno 6 mesi. L'importo massimo relativo ai contratti a tempo indeterminato è di 8.060 euro per assunto (in caso di lavoro a tempo parziale il massimale è proporzionalmente ridotto). In caso di contratto a tempo determinato lo sgravio è pari al 50% e può essere al massimo di 4.030 euro annui.

L'incentivo viene gestito dall'INPS, che ha provveduto a emanare un'apposita circolare ([n.40/2017](#)) per disciplinarne l'accesso e le modalità operative per la fruizione.

## 2. AVANZAMENTO

Al 30 novembre 2017 sono state presentate 95.450 domande. Di queste 54.575 (63,9%) risultano confermate con un incremento di 6.373 unità (+10,5%) rispetto al mese precedente.

L'ammontare complessivo delle risorse riferite alle domande confermate è pari a 129,1 milioni di euro segnando un incremento di circa il 11,1% nell'ultimo mese (Tabella 1). Le regioni che presentano un maggior numero di domande sono la Lombardia seguita da Campania, Veneto e Piemonte. Nel complesso il 79,8% delle domande confermate si concentra nelle regioni più sviluppate. Per quanto riguarda gli importi confermati (corrispondenti all'ammontare dell'incentivo definitivamente autorizzato dall'Inps) la Lombardia presenta l'importo medio più alto per le regioni più sviluppate, seguono la Sardegna per le regioni in transizione e la Campania per quelle meno sviluppate. Le retribuzioni medie sono più alte nelle regioni più sviluppate seguite dalle meno sviluppate e in transizione.

**Tabella 1 - Incentivo Occupazione Giovani: domande confermate e risorse finanziarie per regione (v. a.)**

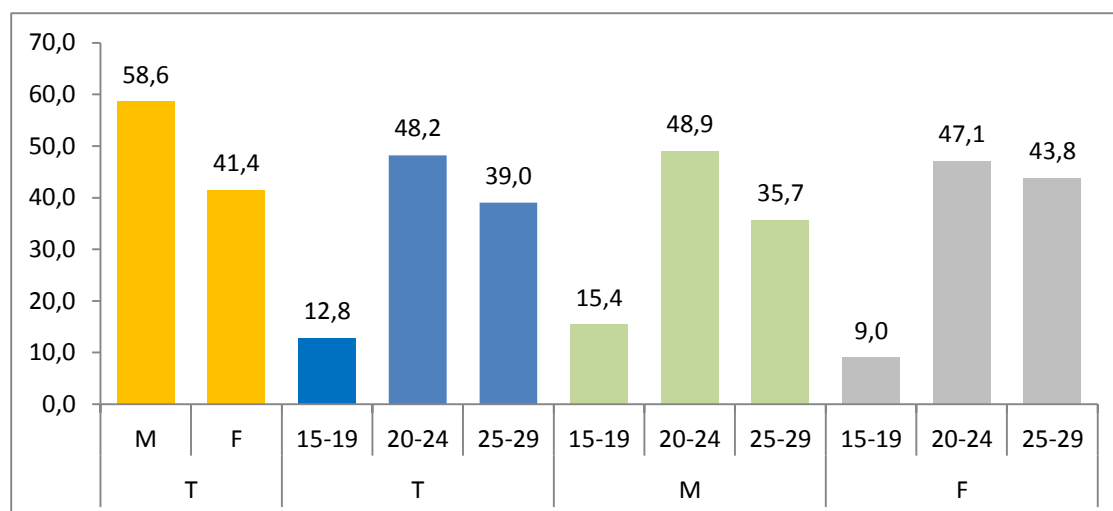
Regioni	Risorse confermate	Domande confermate	Importo medio*	Retribuzione media
<b>Più sviluppate</b>	<b>€ 100.476.838,16</b>	<b>48.634</b>	<b>€ 2.065,98</b>	<b>€ 1.416,23</b>
Emilia Romagna	€ 10.022.696,56	5.368	€ 1.867,12	€ 1.416,93
Friuli Venezia Giulia	€ 5.052.920,34	2.527	€ 1.999,57	€ 1.356,23
Lazio	€ 8.835.612,49	4.440	€ 1.990,00	€ 1.349,05
Liguria	€ 1.734.778,64	1.002	€ 1.731,32	€ 1.304,00
Lombardia	€ 35.818.598,41	15.065	€ 2.377,92	€ 1.494,59
Marche	€ 3.754.436,65	2.232	€ 1.683,60	€ 1.296,18
Piemonte	€ 10.120.899,54	5.254	€ 1.926,69	€ 1.383,63
P.A. di Trento	€ 1.984.201,40	1.012	€ 1.960,67	€ 1.417,59
Toscana	€ 8.648.704,18	4.751	€ 1.820,78	€ 1.288,82
Umbria	€ 538.793,39	285	€ 1.890,50	€ 1.317,61
Valle D'Aosta	€ 292.804,09	145	€ 2.019,34	€ 1.330,29
Veneto	€ 13.672.392,48	6.553	€ 2.086,43	€ 1.486,71
<b>In transizione</b>	<b>€ 7.762.513,04</b>	<b>3.130</b>	<b>€ 2.480,04</b>	<b>€ 1.320,49</b>
Abruzzo	€ 2.076.385,70	875	€ 2.373,01	€ 1.291,61
Molise	€ 390.606,31	155	€ 2.520,04	€ 1.233,58
Sardegna	€ 5.295.521,02	2.100	€ 2.521,68	€ 1.338,93
<b>Meno sviluppate</b>	<b>€ 20.875.609,83</b>	<b>9.184</b>	<b>€ 2.273,04</b>	<b>€ 1.348,84</b>
Basilicata	€ 357.357,44	174	€ 2.053,78	€ 1.156,26
Calabria	€ 1.407.145,40	602	€ 2.337,45	€ 1.171,51
Campania	€ 13.893.143,53	5.869	€ 2.367,21	€ 1.223,00
Puglia	€ 2.683.758,64	1.366	€ 1.964,68	€ 1.092,05
Sicilia	€ 2.534.204,82	1.173	€ 2.160,45	€ 1.177,28
<b>Totale complessivo</b>	<b>€ 129.114.961,03</b>	<b>60.948</b>	<b>€ 2.118,44</b>	<b>€ 1.377,68</b>

(\*) Per 6 domande confermate non risulta il corrispondente importo finanziario e dunque non entrano nel computo dell'importo medio.

Fonte: elaborazioni ANPAL su dati INPS al 30/11/2017

Rispetto alle domande confermate, il 58,6% riguarda giovani di genere maschile e il 41,4% giovani donne. All'interno delle fasce d'età il 48,2% è riferito ai giovani 20-24enni e il 39% riguarda i giovani 25-29enni. In questa ultima classe di età risulta maggiore la quota della componente femminile (Figura 1).

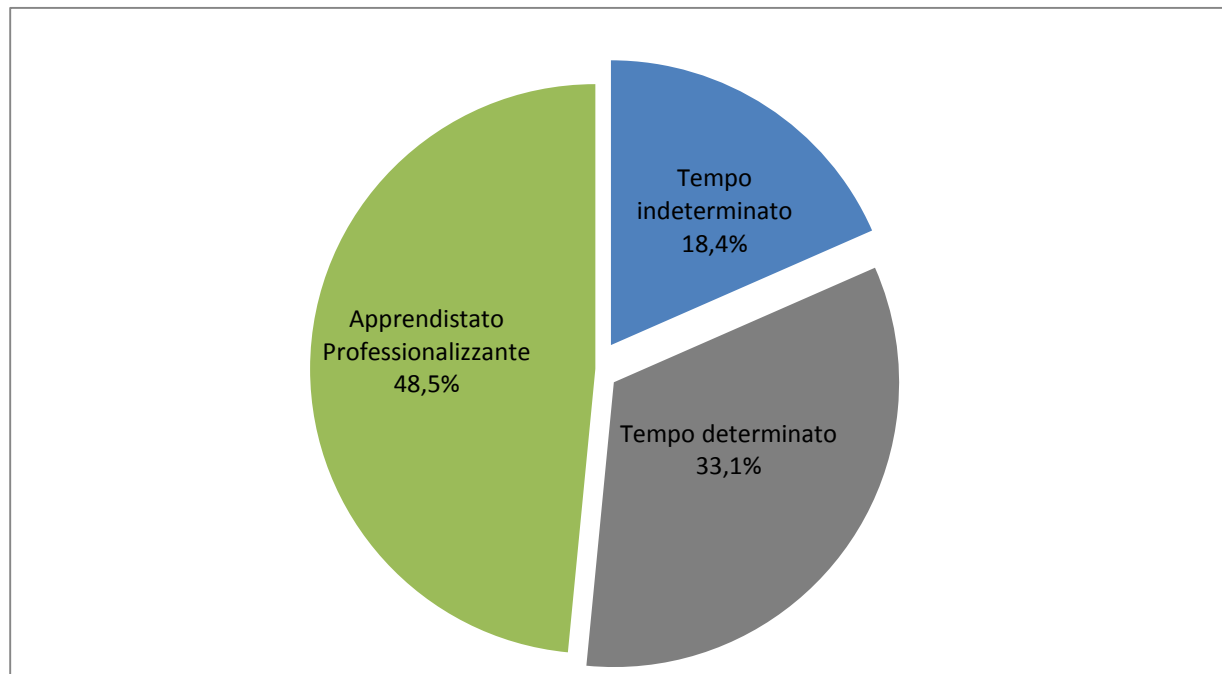
**Figura 1 - Incentivo Occupazione Giovani: domande confermate per classi di età e genere (v. %)**



Fonte: elaborazioni ANPAL su dati INPS al 30/11/2017

Per quanto riguarda la tipologia di contratto il 48,5% delle assunzioni incentivate riguarda l'apprendistato professionalizzante, seguito dal contratto a tempo determinato (33,1%) e dal tempo indeterminato (il 18,4%) (Figura 2).

**Figura 2 - Incentivo Occupazione Giovani: domande confermate per tipologia di contratto (v. %)**



(\*) Nei tempi determinati sono stati conteggiati anche i contratti prorogati.

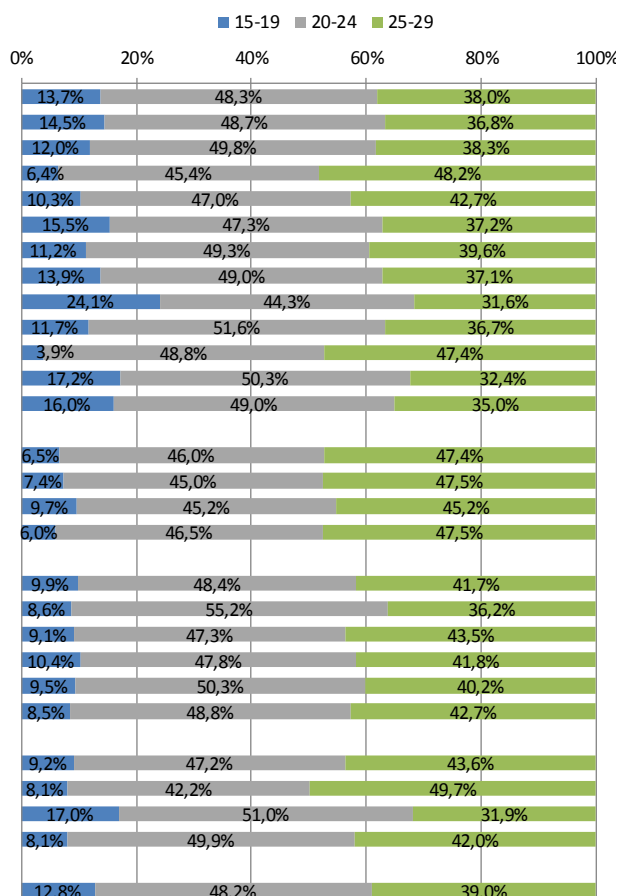
Fonte: elaborazioni ANPAL su dati INPS al 30/11/2017

La distribuzione delle domande per fasce d'età e regione mostra come la fascia di età con la percentuale maggiore di domande confermate risulti essere quella dei 20-24enni (Tabella 2) in tutte e tre le categorie di regione (fanno eccezione la Liguria e l'Abruzzo e il Molise dove la percentuale maggiore spetta ai 25-29enni). La fascia d'età dei 20-24enni risulta predominante in tutte le tipologie contrattuali eccetto il tempo indeterminato dove i 25-29enni assumono un'incidenza maggiore (49,7%).

Il contratto di apprendistato professionalizzante ha coinvolto nel 51% dei casi giovani 20-24enni e nel 31,9% dei casi 25-29enni.

**Tabella 2 - Incentivo Occupazione Giovani: domande confermate per regione, tipologia contratto e fascia d'età (v. a. e %)**

Regione/Classi d'età		15-19	20-24	25-29	Totale
Regione	<b>Più sviluppate</b>	<b>6.660</b>	<b>23.487</b>	<b>18.487</b>	<b>48.634</b>
	Emilia Romagna	776	2.616	1.976	5.368
	Friuli Venezia Giulia	302	1.258	967	2.527
	Lazio	286	2.014	2.140	4.440
	Liguria	103	471	428	1.002
	Lombardia	2.331	7.129	5.605	15.065
	Marche	249	1.100	883	2.232
	Piemonte	728	2.576	1.950	5.254
	P.A. di Trento	244	448	320	1.012
	Toscana	557	2.452	1.742	4.751
	Umbria	11	139	135	285
	Valle D'Aosta	25	73	47	145
	Veneto	1.048	3.211	2.294	6.553
	<b>In transizione</b>	<b>205</b>	<b>1.441</b>	<b>1.484</b>	<b>3.130</b>
	Abruzzo	65	394	416	875
	Molise	15	70	70	155
	Sardegna	125	977	998	2.100
	<b>Meno sviluppate</b>	<b>911</b>	<b>4.445</b>	<b>3.828</b>	<b>9.184</b>
	Basilicata	15	96	63	174
	Calabria	55	285	262	602
	Campania	611	2.805	2.453	5.869
	Puglia	130	687	549	1.366
	Sicilia	100	572	501	1.173
Tip. contratto	Tempo determinato	1.721	8.867	8.200	18.788
	Tempo indeterminato	907	4.734	5.580	11.221
	Apprendistato	5.035	15.073	9.430	29.538
	Proroga t.d.	113	699	589	1.401
<b>Totale complessivo</b>		<b>7.776</b>	<b>29.373</b>	<b>23.799</b>	<b>60.948</b>

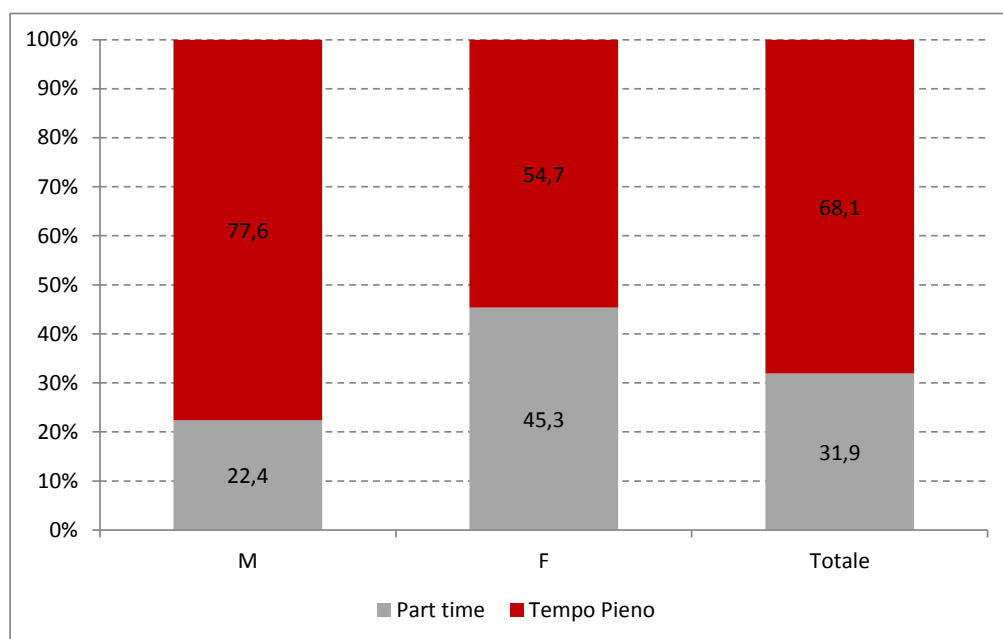


Fonte: elaborazioni ANPAL su dati INPS al 30/11/2017

Con riferimento all'orario di lavoro, il 31,9% delle assunzioni sono a tempo parziale. Il part time risulta decisamente più diffuso tra le donne (Figura 4).

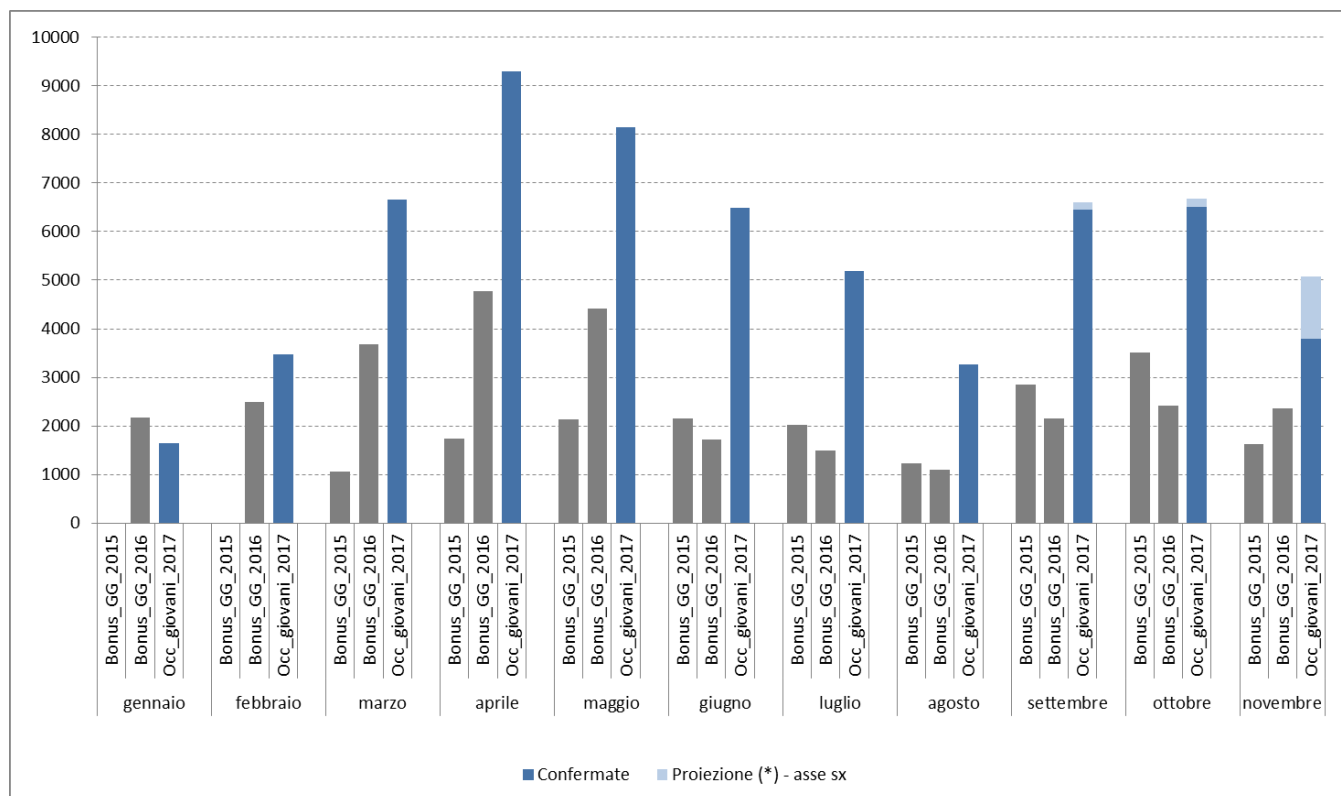
Infine, l'andamento temporale del numero di assunzioni per mese di avvio del rapporto di lavoro mostra un progressivo ampliamento: se si escludono i mesi di luglio e agosto, a partire dal terzo mese è stabilmente superiore alle 6 mila unità (Figura 5). La stessa figura mostra il maggior tiraggio dell'incentivo rispetto alla Misura 9 del bonus occupazione Garanzia Giovani per gli anni 2015 e 2016.

**Figura 4 - Incentivo Occupazione Giovani: domande confermate per tipo di orario di lavoro (v. %)**



Fonte: elaborazioni ANPAL su dati INPS al 30/11/2017

**Figura 5 – Incentivo Occupazione Giovani: confronto tra Incentivo occupazione giovani 2017 e bonus occupazionale Misura 9: andamento delle assunzioni incentivate per mese di avvio del contratto (v.a.)**



(\*) Le assunzioni degli ultimi tre mesi di rilevazione contengono una proiezione che tiene conto dei possibili rapporti di lavoro, avviati nel mese, le cui domande saranno presentate e confermate nei tre mesi successivi.

Fonte: elaborazioni ANPAL su dati INPS al 30/11/2017